



МИНИСТЕРСТВО СПОРТА РОССИЙСКОЙ ФЕДЕРАЦИИ



РОССИЙСКАЯ АВТОМОБИЛЬНАЯ ФЕДЕРАЦИЯ

**ФЕДЕРАЦИЯ АВТОМОБИЛЬНОГО СПОРТА СВЕРДЛОВСКОЙ
ОБЛАСТИ**



ООО «Альянс-Авто», № реестра РАФ 178



РЕГЛАМЕНТ

Ралли «Уральский хризотил 2016»

организовано в соответствии с СК РАФ

10-й этап Кубка России

в спортивных дисциплинах:

ралли «1600Н» код ВРВС 1660491811Л

ралли «2000Н» код ВРВС 1660501811Л

ралли «абсолютный» код ВРВС 1661025811Л

Свердловская область, г. Асбест 20-22 мая 2016 года

Пункт 4 раздела Автомобильный спорт (номер-код 1660005511Я) части III «Участие в организации и проведении межрегиональных, всероссийских и международных соревнований, проводимых на территории Свердловской области» календарного плана официальных физкультурных мероприятий и спортивных мероприятий Свердловской области 2016 г Министерства физической культуры, спорта и молодежной политики Свердловской области.

Входящие номер регламента	
Согласование комитета	
ВИЗА РАФ	



ОАО «УРАЛАСБЕСТ»

ОГЛАВЛЕНИЕ:

1. ПРОГРАММА РАЛЛИ	3
2. ВВЕДЕНИЕ	5
3. ОБЩАЯ ИНФОРМАЦИЯ	5
4. ЗАЯВКИ	6
5. СТРАХОВАНИЕ	8
6. РЕКЛАМА	8
7. ШИНЫ	8
8. ТОПЛИВО	9
9. ОЗНАКОМЛЕНИЕ С ТРАССОЙ	9
10. АДМИНИСТРАТИВНЫЕ ПРОВЕРКИ	9
11. ТЕХНИЧЕСКИЕ ПРОВЕРКИ, МАРКИРОВАНИЕ И ПЛОМБИРОВАНИЕ	10
12. ПРЕДСТАРТОВЫЙ МЕДИЦИНСКИЙ ОСМОТР	11
13. ПРОВЕДЕНИЕ РАЛЛИ	11
14. ИДЕНТИФИКАЦИЯ ОФИЦИАЛЬНЫХ ЛИЦ	12
15. КЛАССИФИКАЦИИ И ПРИЗЫ	12
16. ЗАКЛЮЧИТЕЛЬНЫЕ ПРОВЕРКИ И ПРОТЕСТЫ	13

ПРИЛОЖЕНИЯ:

МАРШРУТНЫЙ ЛИСТ	14
КАРТЫ ТРАССЫ РАЛЛИ	15
ФОТО ОСНОВНЫХ ОФИЦИАЛЬНЫХ ЛИЦ РАЛЛИ	16
РАСПИСАНИЕ ОЗНАКОМЛЕНИЯ С ТРАССОЙ РАЛЛИ	18
РАСПИСАНИЕ АДМИНИСТРАТИВНЫХ ПРОВЕРОК	18
РАСПИСАНИЕ ТЕХНИЧЕСКИХ ПРОВЕРОК	18
РАСПИСАНИЕ ПОСТАНОВКИ АВТОМОБИЛЕЙ В ПРЕДСТАРТОВЫЙ НАКОПИТЕЛЬ	18
СХЕМА РАСПОЛОЖЕНИЯ ОФИЦИАЛЬНЫХ НАКЛЕЕК И РЕКЛАМЫ	19
ТАБЛИЦА ПЕНАЛИЗАЦИИ	20

1. ПРОГРАММА РАЛЛИ

День недели (время)	Мероприятия	Место
Среда	20 апреля 2016 года	
17:00	Публикация карты трассы ралли и начало действия ограничений на ознакомление с трассой	Официальный сайт http://nrg.ur.ru
	Начало приема заявок на участие	Постоянный секретариат, г. Екатеринбург (см. п.3.4 Регламента)
Пятница	13 мая 2016 года	
21:00	Окончание приема заявок на участие	
Понедельник	16 мая 2016 года	
12:00	Публикация списка заявленных Экипажей со стартовыми номерами	Официальный сайт http://nrg.ur.ru
Пятница	20 мая 2016 года	
19:00 – 22:00	Работа штаба ралли	Штаб ралли: Свердловская область, г. Асбест, ул. Серова, 2. Административное здание АТП, 2 этаж.
19:00 – 22:00	Регистрация и выдача документов для ознакомления	
19:00 – 22:00	Административные проверки (по расписанию)	
Суббота	21 мая 2016 года	
10:00 – 20:00	Работа штаба ралли	Штаб ралли: Свердловская область, г. Асбест, ул. Серова, 2. Административное здание АТП, 2 этаж.
10:30	Окончание приема сведений по Второму Водителю (штурману) и заявок команд	
10:30 – 15:00	Ознакомление с трассой ралли	Трасса ралли: СУ-1 – СУ-4
10:00 – 15:00	Предстартовая техническая инспекция соревнующихся и «нулевых» Экипажей (по расписанию) Программа пломбирования и маркирования	Помещение ТИ: Свердловская область, г. Асбест, ул. Серова, д. 2. Бокс на внутренней территории АТП.
10:00 – 15:40	Предстартовый медицинский осмотр	Штаб ралли: Свердловская область, г. Асбест, ул. Серова, 2. Административное здание АТП, 2 этаж
до 15:40	Окончание приема контрольных карт ознакомления	
15:50	Первое заседание Коллегии Спортивных Комиссаров	
16:20	Публикация списка участников, допущенных к старту, списка заявленных команд, порядка старта на 1-ю и 2-ю Секции, списка «нулевых» Экипажей	Штаб ралли: Свердловская область, г. Асбест, ул. Серова, 2. Административное здание АТП
17:00 – 17:40	Постановка автомобилей в предстартовую зону (по расписанию)	Свердловская область, г. Асбест, ул. Победы, 19
17:40 – 18:00	Предстартовый пресс-брифинг («живое» общение прессы с участниками в предстартовой зоне)	Свердловская область, г. Асбест, ул. Победы, 19

День недели (время)	Мероприятия	Место
с 18:30	Торжественный старт	Подиум: Свердловская область, г. Асбест, ул. Победы, 19
с 18:45	Финиш 1-ого Дня ралли	Свердловская область, г. Асбест, ул. Серова, 2. Территория АТП.
Воскресенье	22 мая 2016 года	
10:00 – 21:00	Работа штаба ралли	Штаб ралли: Свердловская область, г. Асбест, ул. Серова, 2. Административное здание АТП
10:00	Старт 2-ого Дня ралли	КВ-2 «Кросс»
с 11:06	Финиш 2-ой Секции ралли. Регруппинг.	Свердловская область, г. Асбест, ул. Серова, 2. Территория АТП.
13:30	Публикация порядка старта на 3-ю Секцию	Парк сервиса «АТП»
14:06	Старт 3-й Секции ралли	Свердловская область, г. Асбест, ул. Серова, 2. Территория АТП.
с 17:42	Экспресс награждение, подиум по указанию официальных лиц	Свердловская область, г. Асбест, ул. Уральская, 66
с 18:12	Финиш ралли. Закрытый парк	Свердловская область, г. Асбест, ул. Серова, 2. Территория АТП.
с 18:15	Заключительные проверки	
18:40	Заключительное заседание Коллегии Спортивных Комиссаров	Штаб ралли: Свердловская область, г. Асбест, ул. Серова, 2. Административное здание АТП
19:10	Публикация предварительных результатов	
19:40	Публикация официальных результатов	
20:00	Заключительная пресс-конференция	
20:00	Церемония награждения	
до 21:00	Выдача официальных результатов Участникам и аккредитованным журналистам	

2. ВВЕДЕНИЕ

2.1 Общее

Ралли проводится в соответствии со Спортивным Кодексом РАФ (СК РАФ), Правилами организации и проведения ралли (ПР-05/16), Регламентом Кубка России по ралли 2016 года (Регламентом РАФ), а также в соответствии с этим дополнительным Регламентом.

Изменения и/или дополнения к дополнительному Регламенту могут быть представлены только в виде пронумерованных и датированных бюллетеней, издаваемых Организатором или КСК. Дополнительная информация к некоторым статьям данного Регламента будет опубликована в Ралли-гиде.

2.2 Дорожное покрытие

Дорожное покрытие Специальных Участков: гравий - 100 %.

2.3 Общая дистанция ралли и дистанция СУ

Общая дистанция разделена на два Дня / три Секции и составляет – 166,49 км.

Суммарная дистанция четырех СУ – 95,80 км.

3. ОБЩАЯ ИНФОРМАЦИЯ

3.1. Статус ралли в календаре РАФ

10-й этап Кубка России по ралли 2016 года

3.2. Номера виз

Виза Комитета ралли РАФ №

Виза РАФ №

3.3. Организатор

ООО «Альянс-Авто». Лицензия организатора РАФ № 16006(178).

3.4. Адрес и контакты Постоянного Секретариата

Почтовый адрес: 620007 г. Екатеринбург, Сибирский тракт, 14 км, литер 33

Телефон: +7 (912) 28 53 775

Факс: +7 (343) 344 0 340

Адрес электронной почты: aateam@mail.ru

Адрес официального сайта в Internet: <http://nrg.ur.ru>

3.5. Организационный комитет

РЕМЕННИК Яков
ФОМИЧЕВ Евгений

Заместитель генерального директора ОАО «УралАсбест»
Президент Федерации Автомобильного Спорта
Свердловской области

ТОРОПОВ Павел

Вице-Президент Федерации Автомобильного Спорта
Свердловской области

3.6. Коллегия спортивных комиссаров

Спортивный комиссар (председатель КСК)	ФОМИЧЕВ Евгений	ССВК	г. Екатеринбург
Спортивный комиссар	ТОРОПОВ Павел	ССВК	г. Екатеринбург
Спортивный Комиссар	МИРАЛЕЕВ Денис	СС1К	г. Тюмень

3.7. Наблюдатели и делегаты

Технический Делегат РАФ	МИРАЛЕЕВ Денис	СС1К	г. Тюмень
-------------------------	-----------------------	------	-----------

3.8. Официальные лица

Главный судья (руководитель гонки)	КЛЕМЕНТЬЕВ Вадим	СС1К	г. Екатеринбург
Судья при участниках	НЕЛИНА Анна	СС1К	г. Екатеринбург
Контролер боксов (сервисного парка)	ГЛАЗЫРИН Артем	СС1К	г. Екатеринбург
Заместитель главного судьи	ПАТРУШЕВ Иван	СС1К	г. Екатеринбург
Старший технический контролер	СИВОПЛЕСОВ Сергей	СС1К	г. Пермь

Главный секретарь	ПОЛУНИНА Галина	ССВК	г. Челябинск
Заместитель главного судьи по безопасности и маршруту	ШАБАРДИН Сергей	СС2К	г. Екатеринбург
Старший хронометрист	КАСАТОНОВ Дмитрий	СС1К	г. Екатеринбург
Руководитель пресс-центра	КОЛМАКОВА Надежда	СС2К	г. Екатеринбург

3.9. Расположение Штаба Ралли и Пресс-центра ралли

С 20 мая по 22 мая 2016 года штаб ралли будет располагаться на 2-м этаже административного здания Автотранспортного предприятия г. Асбеста, Свердловская область, г. Асбест, ул. Серова, д. 2. Пресс-центр расположен в штабе ралли и работает по его расписанию.

Режим работы штаба ралли:

20 мая 2016 года, пятница	19:00 – 22:00
21 мая 2016 года, суббота	10:00 – 20:00
22 мая 2016 года, воскресенье	10:00 – 21:00

3.10. Официальное табло информации

На 1-м этаже административного здания Автотранспортного предприятия г. Асбеста

Порядок и время старта на 1-ю секцию будет дублироваться на KB-0: «Подиум старт»: Свердловская область, г. Асбест, ул. Уральская, 66.

Публикация неофициальных он-лайн результатов в сети Internet: <http://nrg.ur.ru/online/>

3.11. Официальное время

Местное время (Московское + 2 ч.), выверенное по системе GPS.

3.12. Расположение и организация Парков Сервиса

Парки Сервиса (А, В) расположены на внутренней территории Автотранспортного предприятия, по адресу: Свердловская область, г. Асбест, ул. Серова, д. 2.

Парк Сервиса	Название	Время	Замена шин	Дозаправка
2-й день Воскресенье, 22 мая 2016 года				
А	СП «АТП»	Все время перерыва	Да	Да
В	СП «АТП»	0:30	Да	Да

Начало работы Парков сервиса – с 10:00 часов, воскресенье, 22 мая 2016 года.

Ограничения сервисного обслуживания автомобилей, участвующих в ралли, правила заправки и замены механических деталей описаны в ПР-05/16 и Регламенте РАФ 2016 года.

Одному автомобилю сервиса на каждый Экипаж разрешается въезжать на территорию Парка Сервиса при наличии закрепленной на лобовом стекле идентифицирующей наклейки «СЕРВИС», выданной организатором.

Автомобильям с пропусками «ПРЕДСТАВИТЕЛЬ» разрешено въезжать в Парк Сервиса только при наличии места для парковки на отведенной их Экипажу территории.

Покрытие территории сервисных парков – асфальт. Подъездные дороги – асфальт.

В Парке Сервиса запрещается разведение и использование открытого огня (костры, мангалы, паяльные лампы и проч.)

4. ЗАЯВКИ

4.1. Процедура подачи заявок

Желающие принять участие в ралли «Уральский хризотил - 2016» должны отправить Организатору (по адресу, указанному в п. 3.4) заполненную должным образом Форму Заявки **до 21:00 часов пятницы, 13 мая 2016 года**. Если заявочная форма направлена по факсу или электронной почте, ее оригинал должен быть предоставлен в секретариат ралли во время административных проверок. Все формы, необходимые для подачи заявок, доступны на сайте ралли <http://nrg.ur.ru>

Заявка на участие принимается только в том случае, если она сопровождается уплатой полной суммы заявочного взноса. До уплаты заявочного взноса она считается предварительной.

- 1) Участниками этапа Кубка России по ралли являются юридические и физические лица, обладающие действующими Лицензиями Заявителей, выданными РАФ, и заявившие Водителей для участия в ралли;
- 2) Оба Водителя Экипажа, принимающего участие в этапе Кубка России, должны обладать действующей Лицензией Водителя категории не ниже «Д», выданной РАФ, или, международной

Лицензией, выданной любой ASN– членом FIA, но только при условии, что обладатель Лицензии является гражданином Российской Федерации;

- 3) К участию в зачете традиционного ралли «Ураласбест - 2016» также допускаются юридические и физические лица, обладающие действующими международными Лицензиями, выданными иными НАФ – членами FIA, а также Водители, не являющиеся гражданами России, и имеющие международные Лицензии Водителя, выданными иными НАФ – членами FIA. Однако такие Заявители и Водители очков в зачет Кубка России не получают;

4.2. Максимальное количество допускаемых Экипажей, автомобили и зачеты

Максимальное количество допускаемых Экипажей - 60.

К участию в этапе Кубке России допускаются автомобили национальной группы N, автомобили, подготовленные в соответствии с требованиями Регламента Кубка Subaru Cup, а также автомобили группы N4 имеющие действующую и/или закончившуюся омологацию ФИА и отвечающие предписаниям Статьи 254 Приложения «J» к МСК ФИА:

Зачет	Группа подготовки автомобилей
1600Н Код 1660491811Л	1400Н, 1600Н
2000Н Код 1660501811Л	2000Н
Абсолютный Код 1661025811Л	Все вышеперечисленные автомобили Зачетов 1600Н, 2000Н, автомобили группы подготовки 4000Н, автомобили, подготовленные согласно требованиям Регламента Кубка Subaru Cup, а также автомобили, подготовленные по действующим требованиям группы N (Статья 254 Приложения «J» к МСК ФИА)
	Экипажи, выступающие на автомобилях S2000, R4 и R5, допускаются к участию без начисления очков в Кубок России.
<p>Автомобили, в конструкции которых использовано что-либо из нижеперечисленного, выступают в следующем (по приведенному рабочему объему) Зачету:</p> <ul style="list-style-type: none"> - более 2-х дроссельных заслонок в системе впуска; - с измененной кинематикой подвески (изменено место расположения точек крепления подвески к кузову и/или ширина кузова над передней и/или задней осями), за исключением требований п.п. 3.16.2 Приложения 9 к КиТТ 2016 года. - секвентальная КПП 	

4.3. Заявочные взносы и комплект предоставляемых документов

4.3.1 Комплект предоставляемых документов:

Наклейки на автомобиль:

- Сервис – 1
- Ознакомление – 1
- Представитель – 1
- Комплект стартовых номеров – 1
- Комплект наклеек с рекламой – 1

Документы:

- Регламент – 1
- Дорожная Книга – 1
- Книга Результатов – по предварительной заявке

4.3.2 Заявочные взносы:

	Базовая сумма (руб) до 13.05.2016 (включительно)	Увеличенная сумма (руб) после 13.05.2016
для Экипажей, выступающих в Этапе Кубка на полноприводных автомобилях	20 000	25 000
для Экипажей, выступающих в Этапе Кубка на моноприводных автомобилях	16 000	20 000
за участие Команды в этапе Кубка	6 000	

- Базовая заявочная сумма уплачивается не позднее окончания срока приема заявок на участие в этапе ралли. После окончания срока подачи заявок уплачивается увеличенная сумма заявочного взноса. В любом случае заявочные взносы оплачиваются не позднее момента окончания регистрации данного Экипажа на ралли;

- Эти суммы будут увеличены на 100% в случае отказа Заявителя от размещения на автомобиле необязательной рекламы Организатора.

4.4. Реквизиты для оплаты

Оплата стартового взноса безналичным расчетом осуществляется только по выставленному организатором счету.

Для получения счета необходимо вместе с заявкой выслать на электронный адрес организатора (aateam@mail.ru) карточку предприятия (для физических лиц ФИО и ИНН плательщика), а также указать необходимость счета с НДС.

4.5. Возмещения

Заявочные взносы возвращаются полностью:

- участникам, чьи заявки отклонены;
- всем участникам - в случае если ралли не состоялось.

Организатор возвращает 50% сумм заявочных взносов тем участникам, которые в случае «форс-мажора», признанного организатором или должным образом удостоверенного ASN, не смогли принять участие в ралли.

5. СТРАХОВАНИЕ

5.1. Страхование гражданской ответственности

5.1.1 Страхование гражданской ответственности перед третьими лицами обязательно для всех автомобилей, принимающих участие в данном ралли;

5.1.2 Иностранцы должны иметь полис страхования гражданской ответственности перед третьими лицами (типа «зеленая карта»), действующий на территории России;

5.1.3 Страхование гражданской ответственности перед третьими лицами с момента старта автомобиля в ралли и до момента окончания ралли или момента выбытия или исключения участника из ралли обеспечивается Российской Автомобильной Федерацией (РАФ). Это страхование действует как на дорожных секторах, так и на специальных участках;

5.1.4 Лимит компенсации по полису страхования гражданской ответственности, обеспечиваемому РАФ: 500 000 руб., но не более 100 000 рублей на каждый страховой случай.

5.2. Медицинское страхование Водителей

Наличие у Водителей полисов обязательного медицинского страхования, действующих до момента финиша ралли, контролируется Организатором на административных проверках.

5.3. Автомобили сервиса

Автомобили сервиса, даже если они обозначены специальными наклейками, выдаваемыми организатором, не рассматриваются как участники ралли, поэтому действие страхового полиса на них не распространяется.

6. РЕКЛАМА

6.1. Организатор обеспечивает каждый участвующий Экипаж одним комплектом официальных наклеек ралли и наклеек с рекламой организатора. Дополнительные комплекты официальных наклеек и наклеек с рекламой организатора предоставляются за плату в размере 1 500 рублей за комплект.

6.2. Вся реклама и наклейки, выданные организатором, включая официальные наклейки ралли, должны быть закреплены на автомобиле до начала технических проверок в соответствии со схемой, и сохраняться на автомобиле в течение всего ралли. Схема расположения Официальных наклеек, обязательной и необязательной рекламы приведена в Приложении 7 к настоящему Регламенту.

7. ШИНЫ

7.1. Шины для ралли

Зоны маркировки шин, предназначенные исключительно для этого, будут организованы: перед КВ-1 и после Зон заправки 1, 2. Исключительно для помощи маркировщикам шин и только на время, когда его машина находится в зоне, один из членов команды может быть допущен в зону маркировки шин. Зона контроля маркировки шин будет организована перед КВ 2А, 3А и после КВ 6.

7.2. Для участников ралли во всех зачетных группах на всем маршруте разрешено использование только специальных гравийных шин согласно п.7.3. Приложения 9 к КиТТ.

7.3. Шины для ознакомления

В соответствии с п.7.1 Приложения 9 к КиТТ разрешено использование только шин, сертифицированных для дорог общего пользования с соответствующими маркировками на боковине (маркировка «Е»

соответствия Правилам ЕЭК ООН №30 или маркировка DOT с указанием стандарта). Допуск шин, сертифицированных для США, Канады и Японии находится в компетенции Старшего технического контролера.

Запрещается любое изменение оригинального рисунка протектора.

8. ТОПЛИВО

Максимально допускаемое содержание свинца в топливе в России - 0,4 г/литр.

Участники несут ответственность за обеспечение и распределение используемого ими топлива. Во время соревнований дозаправка может осуществляться только в специально обозначенных заправочных зонах, указанных в Дорожной Книге.

В Зоне Заправки скорость движения ограничена 5 км/ч.

9. ОЗНАКОМЛЕНИЕ С ТРАССОЙ

9.1. Процедура регистрации

Выдача документов для ознакомления будет происходить в Штабе Ралли согласно программе ралли. Специальная Форма регистрации автотранспорта и персонала должна быть заполнена до начала ознакомления с трассой ралли.

При регистрации каждому Экипажу будут выданы «Контрольная Карта Ознакомления» и идентифицирующая наклейка «Ознакомление», которая должна быть закреплена в правом верхнем углу лобового стекла автомобиля ознакомления.

9.2. Расписание ознакомления

Все участники обязаны пройти ознакомление с трассой согласно времени, указанному в Программе ралли по расписанию, опубликованному в Приложении 4 к настоящему Регламенту.

9.3. Правила ознакомления с трассой ралли

Участники обязаны соблюдать правила ознакомления, указанные в ПР-05/16 и в настоящем Регламенте. Ознакомление производится только на зарегистрированных организатором автомобилях, которые должны соответствовать требованиям ПР-05/16. О любой замене автомобиля ознакомления участник обязан оповестить организатора до начала ознакомления на этом автомобиле.

С **20 апреля 2016 года** вводится ограничение на проезд членов команд и/или отдельных спортсменов по дорогам, на которых будут проводиться специальные участки ралли. Карта трассы ралли с указанием дорог, закрытых для появления членов команд и тренировок опубликована в Приложении 2 к настоящему Регламенту и на официальном сайте <http://nrg.ur.ru>.

Проезд по трассе СУ ралли любого члена Экипажа, намеренного участвовать в ралли, в период с **20 апреля 2016 года до 10:30 часов 21 мая 2016 года** и во время ознакомления в не отведенное для этого время запрещается.

9.4. Проезды

Разрешается проезд дистанции любого СУ **не более двух раз** и только в том направлении, которое задано легендой в дорожной книге ралли. Любой СУ, используемый в ралли более одного раза рассматривается как один в целях ознакомления.

Каждый проезд по дистанции любого СУ регистрируется судьями на трассе каждого СУ. Экипажи обязаны остановиться у судейского пункта и предъявить Контрольную карту ознакомления для внесения в нее отметок, при этом Экипаж должен подтвердить своей подписью в протоколе факт очередного прохождения.

Каждый Экипаж обязан ознакомиться с трассой каждого СУ минимум один раз.

Участники обязаны сдать Контрольные Карты Ознакомления по завершении прохождения ознакомления **до 15:40 часов, в субботу 21 мая 2016 года**.

9.5. Ограничения скорости

Все участники при ознакомлении с трассой ралли обязаны соблюдать скоростной режим движения, который ограничивается Правилами дорожного движения, действующими в России (ПДД), или временными дорожными знаками ограничения скорости, указанными в Дорожной книге.

Соблюдение скоростного режима на трассах СУ и на дорожных секторах (как во время ознакомления, так и во время ралли) будет контролироваться организатором, в соответствии с требованиями ПР-05/16.

10. АДМИНИСТРАТИВНЫЕ ПРОВЕРКИ

Административные проверки должен пройти каждый Экипаж, заявленный для участия в ралли. Проверки проводятся **в пятницу 20 мая 2016 года** в соответствии с Программой ралли по расписанию, опубликованному в Приложении 5 к настоящему Регламенту.

На административные проверки любым членом Экипажа или представителем участника должны быть представлены следующие документы:

- полностью заполненная заявочная форма, форма регистрации автотранспорта (если ранее оригиналы не были направлены Организатору);

- лицензия Заявителя;
- лицензия Водителя - на каждого члена Экипажа;
- документ, дающий право на управление автомобилем - на каждого члена Экипажа;
- полис обязательного медицинского страхования - на каждого члена экипажа (только для Водителей - граждан РФ);
- полис личного страхования от несчастных случаев - на каждого члена Экипажа (для водителей, являющихся гражданами России, но имеющих лицензии, выданные иными ASN, кроме РАФ);
- полис личного страхования граждан, выезжающих за пределы постоянного места жительства, (полис туриста), обеспечивающий медицинские расходы на территории России (только для Водителей, не являющихся гражданами Российской Федерации);
- документы, подтверждающие оплату заявочных взносов;
- свидетельство о регистрации транспортного средства на спортивный автомобиль или документ, его заменяющий.

Для ускорения процедуры Административных проверок, рекомендуется вместе с оригиналами предоставлять ксерокопии документов для архива.

11. ТЕХНИЧЕСКИЕ ПРОВЕРКИ, МАРКИРОВАНИЕ И ПЛОМБИРОВАНИЕ

11.1. Место проведения

Место проведения – бокс на внутренней территории Автотранспортного предприятия, по адресу: Свердловская область, г. Асбест, ул. Серова, д. 2.

11.2. Время и дата проведения

Предстартовые технические проверки должен пройти каждый автомобиль, заявленный для участия в ралли. Проверки проводятся **в субботу, 21 мая 2016 года** в соответствии с Программой ралли по расписанию, опубликованному в Приложении 6 к настоящему Регламенту.

Для прохождения технических проверок **необходимо иметь «Акт Технической Инспекции»** (форма доступна на сайте ралли), полностью заполненный и подписанный в Секретариате ралли.

11.3. Специфические национальные требования

Автомобиль должен быть представлен на технические проверки полностью подготовленным для участия в ралли, с нанесенными на бортах стартовыми номерами, рекламой организатора и всей экипировкой Экипажа.

На технические проверки должно быть предоставлено свидетельство о регистрации транспортного средства на спортивный автомобиль, а также технический паспорт спортивного автомобиля, в котором делается отметка о прохождении технических проверок.

Участники, заявившие для участия в ралли автомобили, подготовленные в соответствии с техническими требованиями ФИА, должны представить для проведения технических проверок омологационную карту своего автомобиля и все приложения к ней.

11.4. Пломбирование и маркирование

Предварительному пломбированию и маркированию подлежат все автомобили с турбонаддувом и автомобили Водителей приоритета. Остальные автомобили могут быть опломбированы и промаркированы по решению Старшего технического контролера или Технического Делегата РАФ.

11.5. Оборудование безопасности Экипажа

На борту автомобиля обязательно должны быть предусмотренные действующими ПДД аптечка и два светоотражающих треугольника - знака аварийной остановки, а также знак «SOS/OK» формата А3 на твердой влагозащищенной основе для предупреждения следующих Экипажей в случае аварии.

В спортивном автомобиле должны быть закреплены два безопасных резака для перерезания ремней в соответствии с п.6.1 Статьи 253 Приложения «J» к МСК ФИА. Они должны быть доступны первому и второму Водителям, сидящим на своих местах и пристегнутым ремнями безопасности.

На технические проверки должна быть представлена вся экипировка, которую экипажи будут использовать в течение ралли.

Дополнительные технические проверки могут быть проведены Старшим техническим контролером или Техническим Делегатом РАФ в любой момент ралли, за исключением времени нахождения экипажа в зоне контроля или на СУ.

11.6. Уровень шума

Максимально допустимый уровень шума – 103 Дб (отклонение, возможное из-за погрешности измерений +2 Дб).

12. ПРЕДСТАРТОВЫЙ МЕДИЦИНСКИЙ ОСМОТР

Место проведения – по адресу: Штаб ралли: Свердловская область, г. Асбест, ул. Серова, 2. Административное здание АТП, 2 этаж.

Медицинский осмотр должны пройти оба Водителя всех заявленных Экипажей. Осмотр проводится в субботу, 21 мая 2016 года, в соответствии с Программой ралли.

13. ПРОВЕДЕНИЕ РАЛЛИ

13.1. Процедура и порядок торжественного открытия. Старт ралли

Официальная процедура торжественного открытия состоится в субботу, 21 мая 2016 года, с 18:30 часов на месте старта ралли (г. Асбест, ул. Уральская, д. 66). Члены Экипажей должны прибыть на торжественное открытие в спортивных комбинезонах (шлемы, обувь, перчатки и нательное белье - произвольно).

Все автомобили, участвующие в ралли должны быть поставлены в предстартовую зону по адресу: г. Асбест, перекресток ул. Уральская и ул. Победы в порядке, соответствующем стартовым номерам, и в сроки, указанные в Приложении 6С. Присутствие членов Экипажей при постановке автомобиля в предстартовую зону не обязательно.

Экипажи должны присутствовать рядом со своими автомобилями в предстартовой зоне с 17:40 для предстартового пресс-брифинга («живое» общение прессы с участниками в предстартовой зоне).

По приглашению ведущего и/или офицера по связи с участниками автомобили участников проезжают через стартовую арку в порядке стартовых номеров. Экипажи могут остановить автомобиль на подиуме и выйти для фотографирования. Эта процедура не должна занимать больше 1 минуты.

По маршруту от КВ-0 до КВ-0А Экипажи обязаны проследовать с соблюдением всех предписаний ПДД. Соблюдение предписаний ПДД будет контролироваться с привлечением дежурных экипажей ГАИ ГИБДД г. Асбеста.

Стартом ралли является КВ-0.

13.2. Расположение мест старта и финиша

День недели, дата	День	Старт	Финиш
Суббота, 21 мая 2016	1-й День	Свердловская область, г. Асбест, ул. Уральская, д. 66	Свердловская область, г. Асбест, ул. Серова, д. 2. Территория АТП
Воскресенье, 22 мая 2016	2-й День	Свердловская область, г. Асбест, отвал «Фабрики №5» КВ-1 «Кросс»	Свердловская область, г. Асбест, ул. Серова, д. 2. Территория АТП

13.3. Межстартовый интервал

Межстартовый интервал устанавливается:

- На первую Секцию – 1 минута для всех Экипажей.
- На вторую Секцию – 2 минуты для всех Экипажей. Проведение СУ-1 и СУ-2 "Кросс" будет производиться по системе "канал в канале";
- На третью Секцию – 2 минуты для Экипажей, занимающих первые 5 мест в текущей классификации. Для остальных Экипажей межстартовый интервал устанавливается в 1 минуту.

13.4. Замена Контрольных карт в ходе ралли

Новые Контрольные Карты будут выданы на следующих пунктах КВ: **КВ-0, КВ-1, КВ-2В.**

13.5. Раннее прибытие и отметка

Разрешается раннее прибытие, и отметка без пенализации за опережение на следующие пункты контроля времени: **КВ-0А, КВ-6.**

13.6. Стартовая система, применяемая на Специальных Участках

- 1) На всех СУ хронометраж ведется с точностью до 0,1 секунды. Для ведения хронометража в ралли применяется электронная система хронометража.
- 2) Старт на всех СУ производится следующим образом:
 - Экипаж передает судье свою контрольную карту и по приглашению судьи занимает позицию на старте СУ;

- Судья жестом подает знак Экипажу о правильном занятии стартовой позиции на условной линии старта;
- Автомобиль должен быть неподвижен до момента старта;
- На стартовом табло высвечивается текущее астрономическое время с точностью до секунды. Судья предупреждает Экипаж о старте за 1 минуту.
- Не позднее чем за 30 секунд до старта судья возвращает Экипажу его контрольную карту. В 55-ю секунду текущей минуты загорается первый красный сигнал светофора. В дальнейшем каждую секунду загорается дополнительно по одному красному сигналу. В 59-ю секунду горит пять красных сигналов светофора. В ровную астрономическую минуту красные сигналы светофора меняют свой цвет на зеленый, который горит 20 секунд. Если зафиксирован факт фальстарта, светофор начинает попеременно мигать тремя красными и двумя зелеными огнями и тремя зелеными и двумя красными огнями.

В случае отказа электронной системы старта старт на всех СУ производится в соответствии с процедурой, установленной п. 5.7.4. ПР-05/16.

Экипаж, не способный стартовать на СУ в течение 20-ти секунд после подачи стартовой команды, немедленно исключается из ралли, а его автомобиль должен быть незамедлительно перемещен в безопасное место.

Пересечение условной линии старта до подачи стартовой команды, зафиксированное судьей-стартером, является фальстартом и будет пенализировано.

Любые возможные изменения в процедуре старта будут объявлены в бюллетене.

13.7. Закрытые парки

В данном ралли применяются следующие закрытые парки:

День недели, дата	День	Название ЗП	Точное место
Суббота, 21 мая 2016 года	1-й День	Предстартовая зона	Свердловская область, г. Асбест, перекресток ул. Уральская и ул. Победы
Воскресенье, 22 мая 2016 года	2-й День	Финишный	Свердловская область, г. Асбест, ул. Серова, д. 2. Территория АТП

13.8. Процедура финиша и финиш ралли

Все Экипажи должны следовать по маршруту в соответствии с расписанием на КВ-6 "ЗП Финиша" для постановки автомобилей в Закрытый Парк. Финишем ралли является КВ-6.

13.9. Выезд из финишного ЗП

Участники могут забрать спортивные автомобили из финишного ЗП после утверждения результатов ралли **в воскресенье, 22 мая 2016 года** только после того, как КСК объявит роспуск ЗП.

14. ИДЕНТИФИКАЦИЯ ОФИЦИАЛЬНЫХ ЛИЦ

Старший технический контролер	Синий жилет с белой надписью «ТЕХНИЧЕСКИЙ КОМИССАР»
Судья при участниках	Красный жилет с надписью «RELATIONS OFFICER»
Контролер боксов (сервисного парка)	Зеленый жилет с надписью «ОФИЦЕР ПАРКА СЕРВИСА»
Судьи на трассе	Оранжевый жилет

15. КЛАССИФИКАЦИИ И ПРИЗЫ

15.1. Классификации:

Все классификации будут опубликованы на официальных табло ралли, которые будут размещены в соответствии с Программой ралли.

По итогам ралли будут составлены следующие классификации:

- общая классификация в абсолютном зачете ралли «Уральский хризотил – 2016»;
- общая классификация в абсолютном зачете этапа Кубка России;
- классификации в зачетах 1600Н, 2000Н Кубка России;
- классификация в Командном зачете этапа Кубка России.

15.2. Награждение:

Церемония награждения состоится в воскресенье, 22 мая 2016 года с 20:00 часов по адресу Свердловская область, г. Асбест, ул. Серова, д. 2.

Присутствие Водителей, финишировавших в ралли, на процедуре вручения призов является обязательным. Каждая команда, приглашенная на церемонию вручения призов, должна быть представлена, как минимум, двумя Водителями этой команды.

При наличии уважительных причин невозможности присутствия Водителя, о которых организатор этапа должен быть проинформирован до начала церемонии вручения призов, на церемонии вместо Водителя может присутствовать его представитель.

15.3. Призы:

- дипломами и кубками награждаются экипажи, занявшие 1 - 3 места в каждом из объявленных зачетов Кубка России по ралли;
- дипломами и кубками награждаются команды, занявшие 1 - 3 места в командных зачетах Кубка России по ралли;
- Организатор оставляет за собой право учреждения дополнительных памятных призов.

16. ЗАКЛЮЧИТЕЛЬНЫЕ ПРОВЕРКИ И ПРОТЕСТЫ

16.1. Заключительные проверки

После финиша ралли будет проведен углубленный технический осмотр в соответствии с Регламентом РАФ. Такому осмотру подвергаются автомобили, в отношении которых поданы протесты на несоответствие их узлов и агрегатов техническим требованиям, а также автомобили экипажей, занявших места:

- с 1-го по 3-е в Абсолютном зачете этапа Кубка России;
- 1-е место в остальных зачетах Кубка России.

Другие автомобили могут быть подвергнуты углубленному осмотру по решению Технического Делегата РАФ или Спортивных Комиссаров.

Каждый автомобиль, подлежащий углубленному техническому осмотру, должен быть представлен участником для следования под конвоем из Финишного ЗП к месту проведения углубленного осмотра в соответствии с Программой ралли. При проведении углубленного технического осмотра присутствие членов экипажа не является обязательным, однако участник должен предоставить в распоряжение технического комиссара необходимое количество персонала и инвентарь для проведения демонтажных работ.

16.2. Протесты и апелляции

Протесты должны подаваться с соблюдением условий, установленных Спортивным Кодексом РАФ и ПР-05/16. Сумма базового залогового взноса при подаче протеста - 10 000 рублей.

Если для принятия решения по протесту необходимо проведение углубленного технического осмотра с демонтажем и последующей сборкой различных частей автомобиля, то податель протеста должен помимо базового залогового взноса внести дополнительный залоговый взнос, размер которого определяется исходя из следующих условий:

- дополнительный внешний осмотр и замеры 20% базового залогового взноса;
- снятие агрегатов и их деталей без разборки 50% базового залогового взноса;
- частичная разборка агрегатов 50% базового залогового взноса.

Необходимость внесения и размер дополнительного залогового взноса определяется техническим комиссаром ралли.

Если для принятия решения по протесту необходимо проведение углубленного технического осмотра, влекущего восстановление (подготовку) агрегатов после их демонтажа и разборки, проведение такого осмотра и рассмотрение протеста может быть отложено спортивными комиссарами в соответствии с Регламентом РАФ.

Апелляции должны подаваться с соблюдением Спортивного Кодекса РАФ и ПР-05/16.

Сумма залогового взноса при подаче апелляции, установленная Советом РАФ, - 100 000 рублей.

Приложение 1.
МАРШРУТНЫЙ ЛИСТ

21 мая 2016 года - Суббота

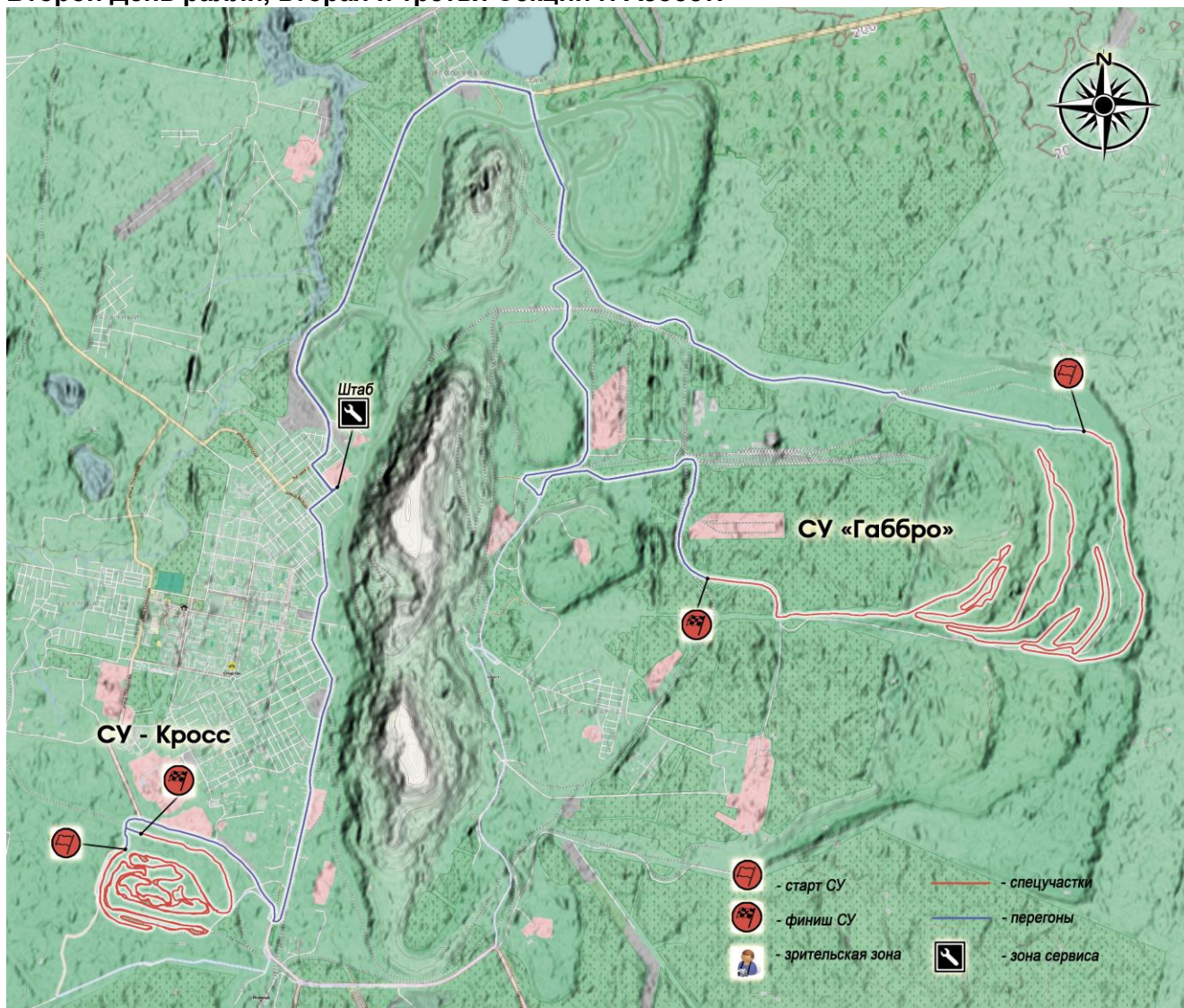
	КВ/СУ	Наименование	Дист. СУ	Дист. связи	Общая дист.	Норма времени	Средняя скорость	1-ый Экипаж
Секция 1	0	Подиум, старт	Время старта первого экипажа					18:30
	0А	АТП*		3,50	3,50	0:15	14	18:45
			* - разрешено раннее прибытие и отметка					
			Всего по 1й секции	0,00	3,50	3,50		
		ВСЕГО по 1-му ДНЮ	0,00	3,50	3,50			

22 мая 2016 года - Воскресенье

Секция 2	1	Кросс						10:00	
	СУ1	КРОСС 1	14,90					10:03	
	2	Кросс		1,14	16,04	0:20	48,12	10:23	
	СУ2	КРОСС 2	14,90					10:26	
	2А	Сервис Вход/ Регруппинг		8,70	23,60	0:40	35,40	11:06	
		Сервис А (АТП)	(29,80)	(9,84)	(39,64)	3:00			
		Всего по 2й секции	29,80	9,84	39,64				
Секция 3	2В	Сервис Выход						14:06	
	331	Зона заправки	(29,80)	(9,84)	(39,64)				
		Расположение: 0,06 км после КВ 3В км до следующей зоны	(33,00)	(36,10)	(69,10)				
	3	Габбро		18,55	18,55	0:30	37,10	14:36	
	СУ3	ГАББРО 1	33,00					14:39	
	3А	Сервис Вход		17,55	50,55	1:00	50,55	15:39	
			Сервис В (АТП)	(33,00)	(36,10)	(69,10)	0:30		
	3В	Сервис Выход						16:09	
	332	Зона заправки	(33,00)	(36,10)	(69,10)				
		Расположение: 0,06 км после КВ 4В км до финиша ралли	(33,00)	(38,80)	(71,80)				
4	Габбро		18,55	18,55	0:30	37,10	16:39		
СУ4	ГАББРО 2	33,00					16:42		
5	Финиш (Экспресс награждение, подиум по указанию официальных лиц)*		17,55	50,55	1:00	50,55	17:42		
6	ЗП Финиша (послефинишная ТИ)*		2,70	2,70	0:30	5,40	18:12		
		Всего по 3й секции	66,00	57,35	123,35				
		* - разрешено раннее прибытие и отметка							
ВСЕГО ПО РАЛЛИ									
			СУ	Перегон	Всего		%		
1-ый День - 0 СУ			0,00	3,50	3,50	% СУ	0,0%		
2-ой День - 4 СУ			95,80	67,19	162,99		58,8%		
Всего - 4 СУ			95,80	70,69	166,49		57,5%		

Приложение 2. КАРТЫ ТРАССЫ РАЛЛИ

Второй День ралли, вторая и третья Секции г. Асбест:



Приложение 3.

ФОТО ОФИЦИАЛЬНЫХ ЛИЦ РАЛЛИ

Коллегия спортивных комиссаров



Спортивный комиссар
(Председатель КСК)
ФОМИЧЕВ Евгений
г. Екатеринбург, Россия



Спортивный комиссар
ТОРОПОВ Павел
г. Екатеринбург, Россия



Спортивный Комиссар
МИРАЛЕЕВ Денис
г. Тюмень

Наблюдатели и делегаты РАФ



Технический Делегат РАФ
МИРАЛЕЕВ Денис
г. Тюмень

Официальные лица



Главный судья
(Руководитель гонки)
КЛЕМЕНТЬЕВ Вадим
г. Екатеринбург
+7 (905) 806 15 21



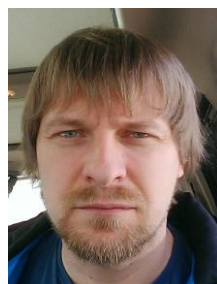
Судья при участниках
НЕЛИНА Анна
г. Екатеринбург
+7 (912) 623 00 14



Контролер боксов
(сервисного парка)
ГЛАЗЫРИН Артем
г. Екатеринбург
+7 (912) 26 59 093



Заместитель главного судьи
ПАТРУШЕВ Иван
г. Екатеринбург



Старший технический контролер
СИВОПЛОСОВ Сергей
г. Пермь



Главный секретарь
ПОЛУНИНА Галина
г. Челябинск



Заместитель главного судьи по
безопасности и маршруту
ШАБАРДИН Сергей
г. Екатеринбург



Старший хронометрист
КАСАТОНОВ Дмитрий
г. Екатеринбург

Пресс-служба ралли



Руководитель пресс-центра
КОЛМАКОВА Надежда
г. Екатеринбург

aateam_media@mail.ru

Приложение 4.

РАСПИСАНИЕ ОЗНАКОМЛЕНИЯ С ТРАССОЙ РАЛЛИ

Все участники обязаны пройти ознакомление с трассой ралли в субботу, 21 мая 2016 года, с 10:30 до 15:00 часов.

День недели, дата	Номер и название СУ	Дистанции СУ, км	Период ознакомления	
			Начало	Окончание
	СУ-1, -2 «Кросс»	14,90	10:30	15:00
	СУ-3, -4 «Габбро»	33,00		

Приложение 5.

РАСПИСАНИЕ АДМИНИСТРАТИВНЫХ ПРОВЕРОК

Административные проверки проводятся в пятницу, 20 мая 2016 года, с 19:00 до 22:00 часов.

Стартовые номера	Период времени	
	Начало	Окончание
с № 1 по № 10	19:00	19:30
с № 11 по № 20	19:30	20:00
с № 21 по № 30	20:00	20:30
с № 31 по № 40	20:30	21:00
с № 41 по № 50	21:00	21:30
с № 51 и выше	21:30	22:00
с № 05 по № 0	во все время работы АП, либо в субботу 21 мая с 10:00 до 10:30	

Приложение 6.

РАСПИСАНИЕ ТЕХНИЧЕСКИХ ПРОВЕРОК

Технические проверки проводятся в субботу, 21 мая 2016 года, с 10:00 до 15:00 часов.

Стартовые номера	Период времени	
	Начало	Окончание *
с № 41 и выше	10:00	10:55
с № 31 по № 40	11:00	11:55
с № 21 по № 30	12:00	12:55
с № 11 по № 20	13:00	13:55
с № 1 по № 10	14:00	15:00
с № 05 по № 0	во все время работы ТИ	

*Автомобили должны быть представлены на технические проверки не позже указанного времени.

Приложение 6С.

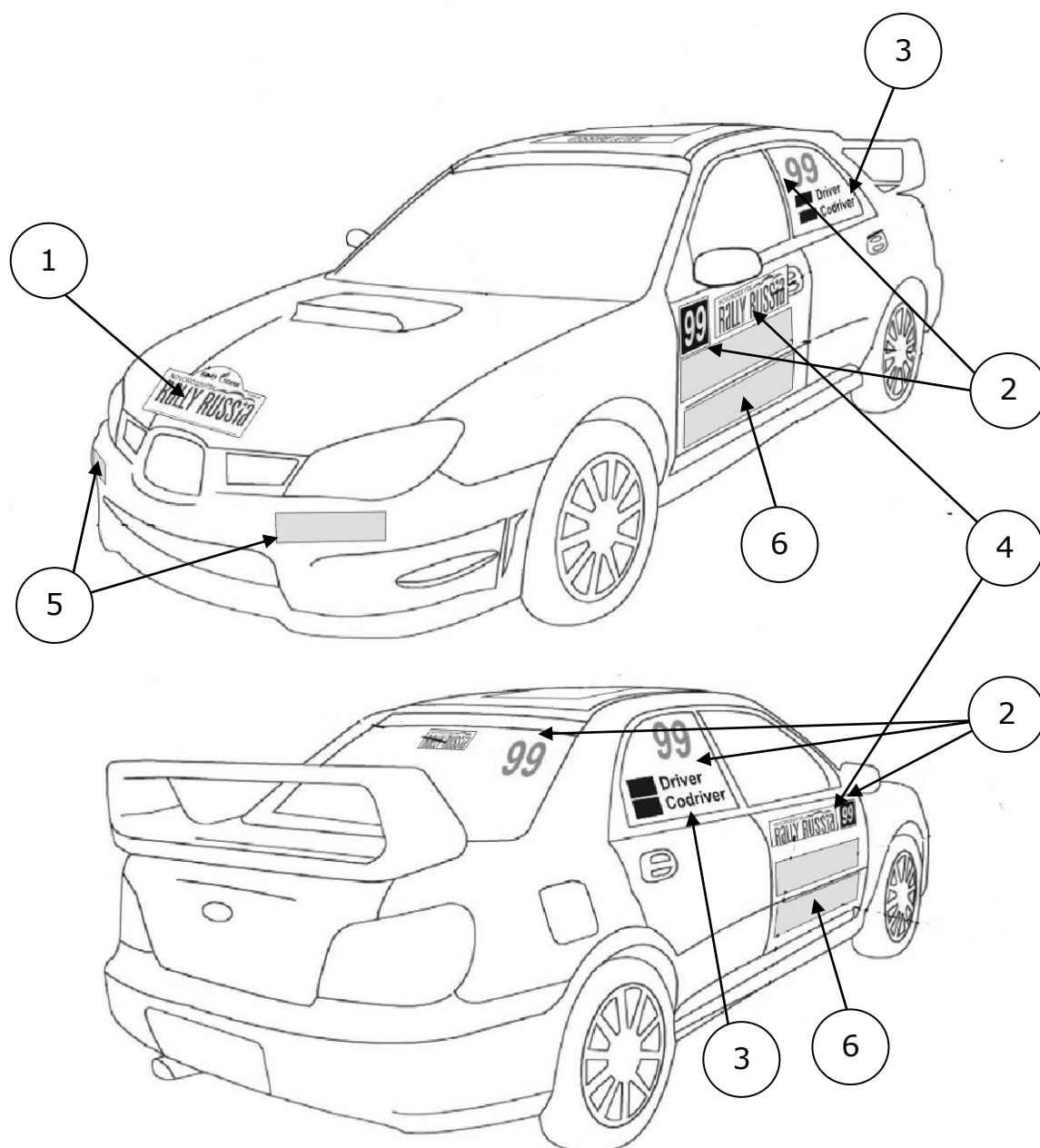
РАСПИСАНИЕ постановки автомобилей в предстартовый накопитель

Постановка автомобилей в предстартовый накопитель будет проходить в субботу, 16 мая 2015 года, с 17:00 до 17:40 часов.

Стартовые номера	Период времени	
	Начало	Окончание
с № 1 по № 10	17:00	17:09
с № 11 по № 20	17:09	17:16
с № 21 по № 30	17:16	17:23
с № 31 и выше	17:23	17:40

Приложение 7.

СХЕМА РАСПОЛОЖЕНИЯ ОФИЦИАЛЬНЫХ НАКЛЕЕК И РЕКЛАМЫ



Обязательные наклейки и реклама:

1 – Наклейка с наименованием ралли (на капоте)

2 – Стартовые номера (на обеих передних дверях, обоих задних боковых стеклах и на заднем стекле)

3 – Фамилии и национальные флаги обоих Водителей (на обоих задних боковых стеклах)

4 – Ралли-плейт с обязательной рекламой (на обеих передних дверях)

5 – Реклама многоэтапного соревнования (на переднем бампере)

Необязательная реклама:

6 – На обеих передних дверях под ралли-плейтом

Приложение 8. ТАБЛИЦА ПЕНАЛИЗАЦИИ

Статьи, пункты ПР-05/16	Вид нарушения	Отказ в старте (исключение)	Пенализация	
			Время	Денежный штраф
3.2.1	Не представление оригинала заполненной заявочной формы	Организатор		
3.3.2	Неуплата заявочного взноса	Организатор		
3.4.4	Отсутствие во время ралли в автомобиле одного из членов экипажа или присутствие во время ралли в автомобиле постороннего лица	КСК		
3.5.3	Нарушение правил размещения официальных наклеек ралли (наклейка отсутствует или перекрыта другими наклейками):			
	Отсутствие на автомобиле одной официальной или идентифицирующей наклейки или одного стартового номера			50%
	Отсутствие на автомобиле обоих стартовых номеров	КСК		
	Отсутствие на автомобиле фамилии пилота или национального флага			10%
3.5.4	Использование специальной раскраски автомобиля или специальных сигналов, дающих право на получение преимущественного права проезда	КСК		
4.5.8	Несоблюдение предписаний при аварии на СУ другого экипажа	КСК		КСК
4.5.9	Несоблюдение установленного режима движения при движении по трассе остановленного СУ	КСК		КСК
4.5.10	Невыполнение действий, предписанных в случае собственной аварии	КСК	КСК	КСК
4.7.3	Отсутствие на автомобиле необязательной рекламы организатора, если участник согласился на ее размещение (за каждый элемент)			
	за один отсутствующий элемент			10%
	за отсутствие всех элементов			100%
5.2.1	Нарушение правил ознакомления			
	Нарушение расписания ознакомления	КСК		
	движение по трассам СУ в направлении, противоположном установленному дорожной книгой			10%
	невыполнение ограничений на проезд по дорогам, входящих в состав СУ ралли	КСК		
5.2.2	Несоответствие автомобиля ознакомления, включая шины, установленным требованиям	Организатор (отказ в ознакомлении)		
5.2.3	Нарушение скоростного режима при ознакомлении с трассой ралли			
	1-е нарушение свыше 10 км/ч и до 20 км/ч (за каждый 1 км/ч превышения)			200 руб.
	1-е нарушение свыше 20 км/ч и до 40 км/ч (за каждый 1 км/ч превышения)			400 руб.
	2-е нарушение свыше 10 км/ч и до 40 км/ч (за каждый 1 км/ч превышения)			600 руб.
	3-е нарушение или превышение более, чем на 40 км/ч	КСК	КСК	КСК
5.3.2	Нарушение правил прохождения административных проверок:			
	опоздание на административные проверки в пределах времени их работы			20%
	Отсутствие или несоответствие установленным требованиям любого документа, контролируемого на административных проверках	КСК		
	не прохождение административной проверки в течение времени их работы	КСК		
5.3.3	Нарушение правил прохождения предстартовых технических проверок:			
	опоздание на предстартовые технические проверки в пределах времени их работы			20%
	не прохождение предстартовой технической проверки в течение времени ее работы	КСК		
	отсутствие необходимых документов при прохождении технических проверок	КСК		
	техническое несоответствие автомобиля требованиям ФИА / РАФ	КСК		
5.3.4	Обнаруженное в ходе ралли несоответствие автомобиля регламентации ФИА / РАФ	КСК		
5.3.5	Отсутствие или повреждение в ходе ралли идентифицирующих маркировок	КСК		
5.3.6 5.10.6	Невыполнение требований по применению шин или топлива	КСК	КСК	КСК
5.4.1	Отклонение от маршрута (трассы) ралли	КСК		
5.4.2	Нарушение ПДД во время ралли			
	1-е нарушение			10%
	2-е нарушение		5:00	
	3-е нарушение	КСК		
5.4.3	Запрещенная посторонняя помощь на маршруте ралли	КСК		
5.4.4	Преднамеренное блокирование проезда, препятствие обгону, неспортивное поведение	КСК	КСК	КСК
5.5.2	Самовольные исправления в контрольной карте	КСК		

Статьи, пункты	Вид нарушения	Отказ в старте (исключение)	Пенализация	
			Время	Денежный штраф
ПР-05/16				
	Нарушение установленной последовательности или отсутствие отметок в контрольной карте	КСК		
	Повторный въезд в зону контроля	КСК		
	Не предъявление контрольной карты на пункте контроля	КСК		
5.5.5	Нарушение режима закрытого парка в зоне контроля	КСК	КСК	
	Остановка или преднамеренное движение с низкой скоростью между знаком начала зоны контроля и местом контроля времени	КСК		КСК
	Невыполнение указаний судей в пунктах контроля	КСК		КСК
5.5.6	Несоблюдение процедуры получения отметки в пункте контроля	КСК		КСК
	Отклонения от установленного расписания ралли:			
	Опережение на пункте КВ (за 1 минуту)		1:00	
	Опоздание на пункт КВ (за 1 минуту)		0:10	
5.5.9	Опоздание свыше: 15 минут – между двумя пунктами КВ 30 минут – на секции или за день 60 минут – по всему ралли	КСК		
	Опоздание при постановке автомобиля в предстартовую зону, если закрытый парк перед стартом не применяется			10%
5.6.1	Нарушение правил закрытого парка при постановке в предстартовую зону	КСК		КСК
	Опоздание на старт ралли, дня, секции более 15-ти минут	КСК		
	Нарушение правил движения на СУ:			
5.7.3	движение на СУ в направлении, противоположном предписанному	КСК		
	нарушение требований безопасности при движении по трассе СУ	КСК		
5.7.4	Неспособность экипажа стартовать на СУ в течение 20 секунд после подачи стартовой команды	Старший судья старта СУ		
5.7.5	Опоздание на старт СУ относительно назначенного времени старта (за 1 минуту)		1:00	
	Фальстарт на СУ:			
	1-е нарушение		0:10	
	2-е нарушение		1:00	
	3-е нарушение		3:00	
	Последующий или умышленный фальстарт	КСК		
5.7.7	остановка на финише СУ в зоне между желтым предупреждающим о финише знаком и знаком «Stop»	КСК		
	отсутствие в контрольной карте записи времени на старте СУ по вине экипажа	КСК		
	отсутствие в контрольной карте записи времени на финише СУ по вине экипажа		5:00	
5.10.3	Нарушение правил сервисного обслуживания	КСК	КСК	
5.10.4	Превышение скорости 30 км/час в сервисном парке			10%
5.10.6	Нарушение правил замены и использования шин	КСК	КСК	КСК
5.10.7	Нарушение правил дозаправки автомобилей	КСК		КСК
	Нарушения правил (режима) закрытого парка:			
5.11.3	Производство любых работ с автомобилем, его дозаправка или буксирование	КСК		
5.11.4	Получение посторонней помощи	КСК	КСК	
5.11.2	Прочие нарушения			КСК
5.11.6	Ремонт с разрешения технических контролеров (за 1 минуту)		1:00	
	Нарушения при проведении заключительного контроля:			
5.12.1	неприбытие автомобиля на заключительные технические проверки	КСК		
	Обнаруженное несоответствие автомобиля регламентации ФИА / РАФ, отсутствие идентифицирующих маркировок	КСК	КСК	

Денежные пенализации даны в процентах от базового Заявочного взноса.